

Vi och vår församling

En undersökning om
medlemmarna och verksamheten
i Vanda svenska församling år 2007

Lucas Snellman

Bakgrund och uppgift

År 2006 utfördes i Vanda en församlingskampanj där man genom ett brev skickade en hälsning till varje hem i församlingen. Som en fortsättning på kampanjen skickade Vanda svenska församling våren 2007 ut ett frågeformulär angående sin verksamhet till en slumpmässigt utvald skara församlingsbor. Syftet med undersökningen var att kartlägga medlemmarnas relation till sin hemförsamling och samla deras åsikter och önskemål angående församlingens verksamhet. Tanken var att enkätsvaren skulle stöda de anställda och förtroendevalda i den fortsatta planeringen av församlingens verksamhet. Frågeformuläret sändes till totalt 1000 personer vilket utgör ca 20% av medlemmarnas antal (2006: 5047 st).¹ Personerna var i åldern 15-80 år och deras adressuppgifterna togs från Befolkningsregistret.

Tidigare forskning

Undersökningar likt den som nu presenteras har säkerligen gjorts i flertalet församlingar. Enbart i huvudstadsregionen har det under de senaste tio åren gjorts åtminstone två svenskspråkiga undersökningar. Den första gjordes i Tomas församling år 1999 och riktade sig i huvudsak till gruppen unga vuxna. I den undersökningen skickades det ut 1250 st frågeformulär till åldersgruppen 18-35 år. Av dessa kom 160 st (ca 13%) tillbaka.² Den andra undersökningen gjordes i Södra svenska församlingen år 2000. Där skickades det frågeformulär till 1100 personer i åldern 18-40 år. Av dessa svarade 208 st (20,8%).³ I förhållande till de här berörde undersökningen i Vanda en vidare åldersgrupp.

Inkomna svar

Sammanlagt 262 svar inkom under perioden 23 april till 15 maj 2007. Svarsprocenten uppgick till 26,2% vilket är något högre än i de två motsvarande undersökningarna som gjorts i regionen. Enkäten skickades ut den 16.4. Tabellerna visar när svaren kom in:

| | | | | | | | |
|--------------|-------------|-------|-------|-------|-------|-------|-------|
| <i>Datum</i> | <i>Utan</i> | 23.4 | 24.4 | 25.4 | 26.4 | 27.4 | 30.4 |
| Antal | 2 st | 10 st | 69 st | 53 st | 33 st | 20 st | 33 st |

| | | | | | | | |
|--------------|-------|------|------|------|------|------|------|
| <i>Datum</i> | 2.5 | 3.5 | 7.5 | 8.5 | 11.5 | 14.5 | 15.5 |
| Antal | 20 st | 3 st | 7 st | 4 st | 3 st | 2 st | 1 st |

¹ Kyrkostyrelsen 2007, 150.

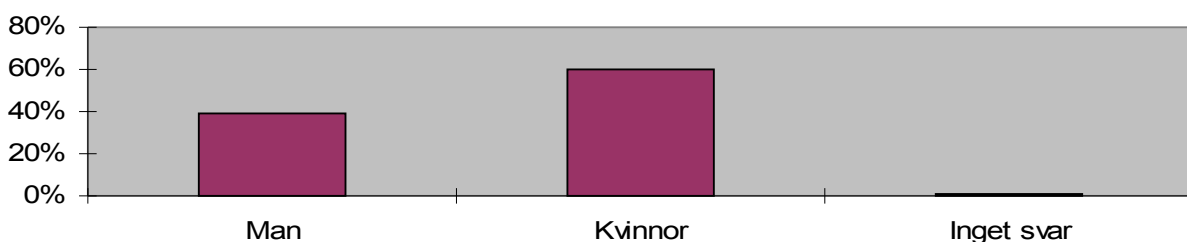
² Ray 1999.

³ Nyqvist 2000.

Största delen av svaren kom in bara några dagar efter att enkäten skickades ut. De allra flesta (220 st) kom under april månad. De resterande 42 st kom under maj månad. Vid genomgången av enkäterna visade det sig att det bland dem fanns tio kuvert utan adresslapp. Huruvida de var överlopps eller om det hade satts flera enkäter i kuvert än vad det fanns adresslappar (1000 st) är och förblir oklart.

Kön

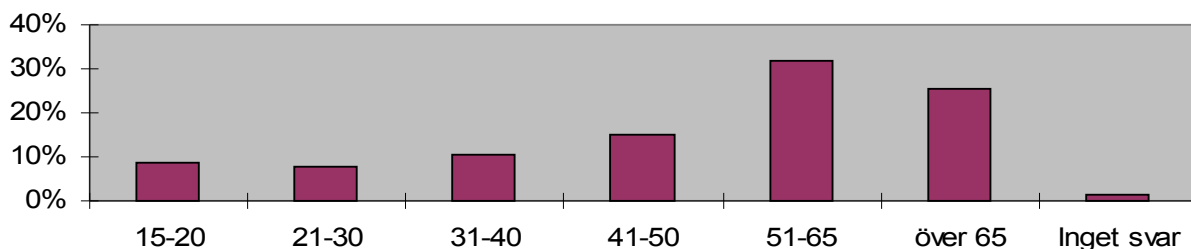
Till de bakgrundsuppgifter om medlemmarna som kartlades hörde frågan om deras kön. Enkäten gav följande resultat.



Resultaten visar att det deltog 102 män (39%) och 158 kvinnor (60%) i enkätundersökningen. Det var således en större del kvinnor som deltog i undersökningen vilket kan vara bra att hålla i minnet i den fortsatta analysen. Två personer (1%) hade av någon anledning valt att lämna frågan obesvarad.

Ålder

Den andra frågan gällde personens ålder. Frågeformuläret hade skickats till ett slumpmässigt urvalda församlingsbor i åldern 15-80 år och berörde därmed en stor grupp församlingsbor i varierande ålder. Frågan gjorde det möjligt att uppfatta vilka åldersgrupper som besvarat enkäten och vems svar vi i undersökningen mestadels kommer att få ta del av. Personernas ålder fördelade sig enligt följande:



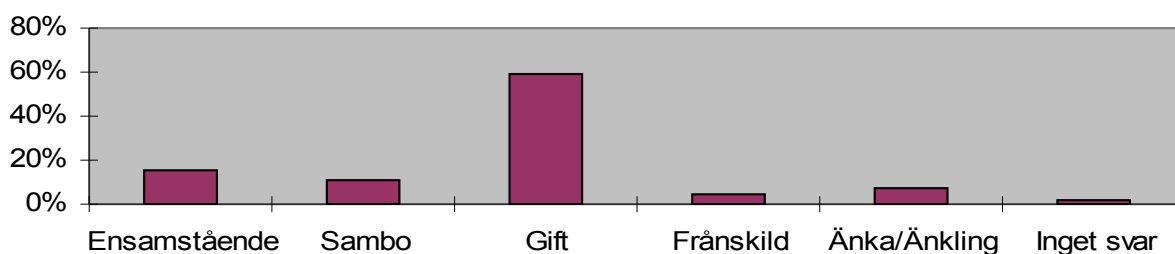
| Ålder | 15-20 | 21-30 | 31-40 | 41-50 | 51-65 | Över 65 år | Inget svar |
|-------|-------|-------|-------|-------|-------|------------|------------|
| Antal | 23 st | 20 st | 27 st | 39 st | 83 st | 67 st | 3 st |
| % | 9% | 8% | 10% | 15% | 32% | 26% | 1% |

Det är i huvudsak de som är över 50 år som deltagit undersökningen. Deras andel utgör 58%. I de yngre åldersgrupperna fördelar sig antalet ganska jämt. Ungefär 10% av vardera åldersgruppen har deltagit i undersökningen.

Civilstånd

I enkäten frågades det även efter personens civilstånd. Analysen visade dock att svarsalternativen inte var de mest tydliga. Om exempelvis en yngre ogift person (studerande) deltog i undersökningen vore det mest naturliga alternativet 'ensamstående' men att som ung välja det alternativet faller sig inte helt naturligt. Detta kan måhända förklara varför fem personer lämnade frågan obesvarad. Personerna i undersökningen hade följande civilstånd:

Personens civilstånd

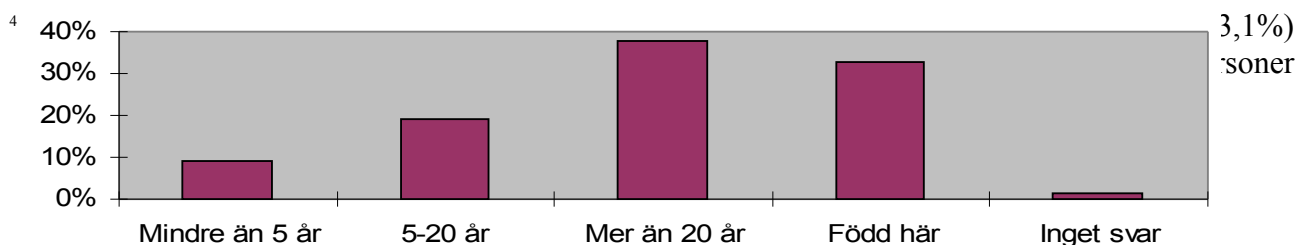


Enkäten visar att majoriteten av medlemmarna är gifta (60%), att ungefär en tiondedel (11%) lever i ett samboförhållanden och att de resterande (ca 30%) uppger sig vara ensamstående, frånskilda eller änkor och änklingar.

Tid av medlemskap

Vanda är en ort med stor in och utflyttning.⁴ En sådan tendens påverkar även förmågan och intresset att delta i den verksamhet som ordnas på orten. Detta gäller även deltagande i församlingens verksamhet. Om man vet med sig att man bor på en ort endast tillfälligt engagerar man sig kanske inte så mycket i den verksamhet som finns på orten. Det här är en stor och aktuell utmaning för de stora finska församlingarna i Vanda men även för Vanda svenska församling.

Tid av medlemskap



Följande fråga gällde hur länge man varit medlem i Vanda svenska församling:⁵

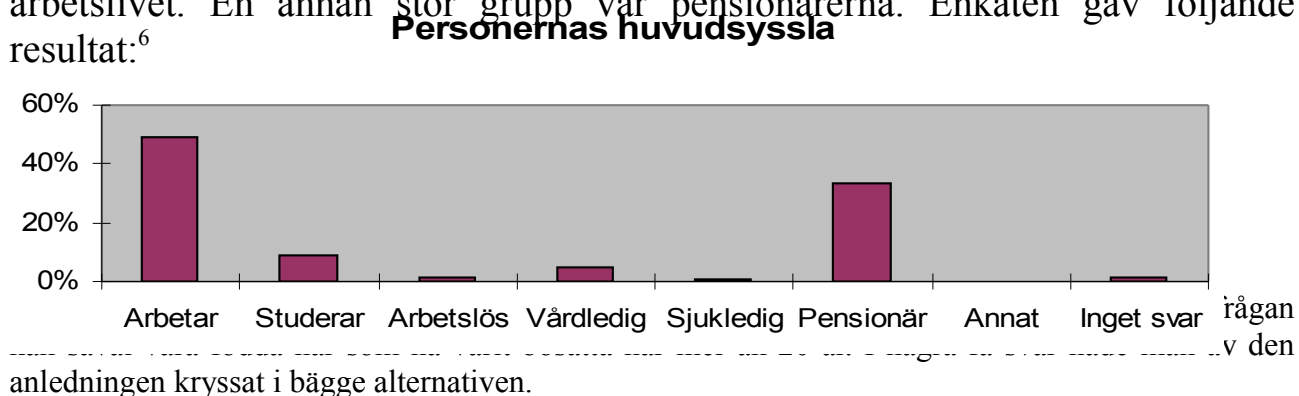
Frågan om längden på personernas medlemskap ger en viss fingervisning och kan måhända hjälpa de anställda i deras förståelse av vilka det är som defacto hör till församlingen. I vilken utsträckning kan man räkna med att de känner till de traditioner som finns i församlingen och i vilken mån är det skäl att beakta de former för församlingsverksamhet som de är vana med från tidigare församlingar som de varit medlemmar i och av den orsaken gärna skulle vilja fortsätta med nu i sin nya hemförsamling.

| Medlem | Mindre än 5 år | 5-20 år | Mer än 20 år | Jag är född här | Inget svar |
|--------|----------------|---------|--------------|-----------------|------------|
| Antal | 24 st | 50 st | 99 st | 86 st | 3 st |
| % | 9% | 19% | 38% | 33% | 1% |

En stor del av medlemmarna är födda här (33%) och har bott mer än 20 år i Vanda (38%). En liten del (9%) har bott mindre än fem år i Vanda. Mycket talar alltså för att församlingen skall fortsätta med de verksamhetsformer som har en lång tradition och åtnjuter medlemmarnas förtroende. Samtidigt behöver man vara medveten om att nästan 10% inte nödvändigtvis känner till de traditioner som finns i bygden och därför inte upplever just de verksamhetsformerna som de mest rätta för dem.

Huvudsyssla

Genom frågan om personernas huvudsyssla var det möjligt att härleda vilken grupp medlemmar som allra aktivast besvarat enkäten. Samtidigt skulle svaren visa hur väl man tillgodoser de olika gruppernas behov av församlingsverksamhet. Enkäten visade att majoriteten av personerna är ute i arbetslivet. En annan stor grupp var pensionärerna. Enkäten gav följande resultat:⁶



⁶ Några personer hade kryssat i såväl 'arbetar' som 'studerar'. Antagligen handlar det här om unga studerande som arbetar vid sidan om studierna och av den anledningen kryssat i bägge rutorna.

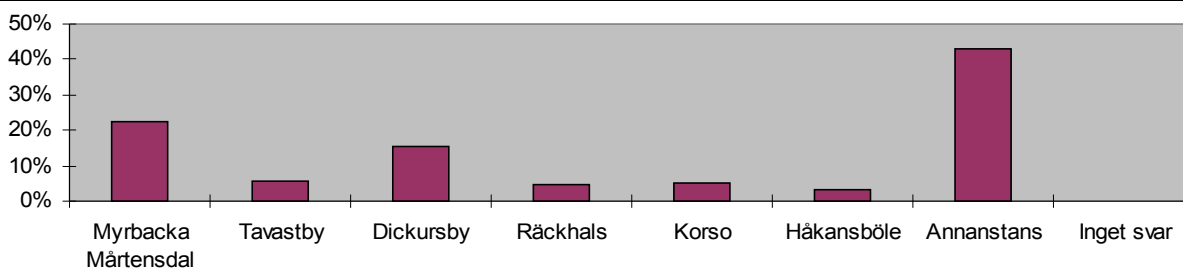
| | <i>Arbeta r</i> | <i>Studera r</i> | <i>Arbetslös</i> | <i>Vårdledig</i> | <i>Sjukledig</i> | <i>Pensionä r</i> | <i>Annat</i> | <i>Ej svar</i> |
|-------|---------------------|----------------------|------------------|------------------|------------------|-----------------------|--------------|----------------|
| Antal | 128 st | 24 st | 4 st | 12 st | 2 st | 88 st | 0 st | 4 st |
| % | 49% | 9% | 2% | 5% | 1% | 34% | 0% | 2% |

Nästan hälften (49%) av de tillfrågade är yrkesverksamma och befinner sig i arbetslivet. Drygt en tredjedel (34%) är pensionärer. Dessa är de två tydliga grupperna som besvarat enkäten. Samtidigt är det just dessa två mycket olika gruppers behov och önskemål om verksamhet och delaktighet som församlingen har att fundera över i framtiden.

Boningsort

Kännedomen om medlemmarnas boningsort är central för planeringen av församlingsverksamhet. Gamla byar eller stadsdelar har kanske inte längre ett befolkningsunderlag som gör det möjligt att bedriva verksamhet just där. Samtidigt uppstår det nya bostadsområden och stadsdelar som kunde vara i behov av en insats från församlingens sida. Den sjätte frågan handlade om var i Vanda personerna är bosatta:

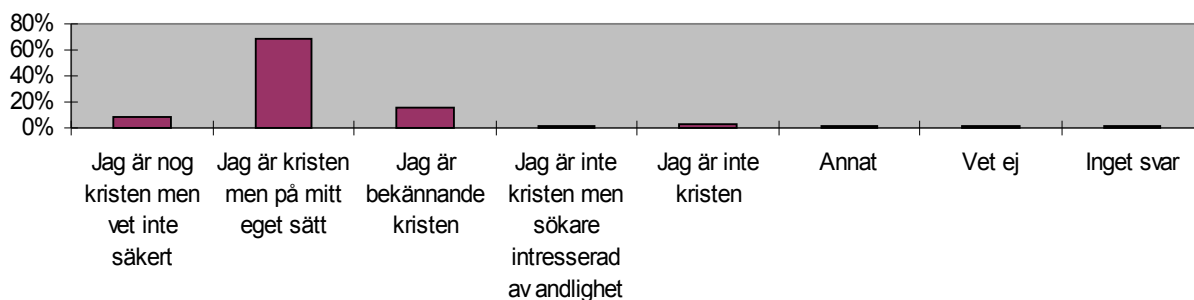
| | <i>Myrbacka/ Mårtensdal</i> | <i>Tavastby</i> | <i>Dickursb y</i> | <i>Räckhals</i> | <i>Korso</i> | <i>Håkansböl e</i> | <i>Någon Annanstans</i> |
|-------|---------------------------------|-----------------|-----------------------|-----------------|--------------|------------------------|-----------------------------|
| Antal | 59 st | 15 st | 41 st | 12 st | 14 st | 8 st | 113 st |
| % | 23% | 6% | 16% | 5% | 5% | 3% | 43% |



Befolkningen koncentreras till Myrbacka/Mårtensdal (23%) och Dickursby (16%) vilka ofta även anges som Vandas två centra. Den största andelen personer är dock bosatta någon annanstans än de orter som anges som alternativ. Att nå dessa medlemmar (43%) som bor runt om i Vanda är och förblir församlingens stora svårighet. Att samla medlemmarna till en plats är betydligt svårare för den svenska församlingen än för de finska som verkar inom ett betydligt mindre geografiskt område.

Religiös övertygelse

Den religiösa övertygelsen är för många svår att definiera och uttrycka i ord. Samtidigt kan det vara bra att för en själv och för andra markera vad man tror på och hur man uppfattar sin religiösa övertygelse. I fråga 7 ombads personerna ange vilka tankar man hade om sin egen tro. I enkäten gavs följande alternativ:



| | <i>Jag är nog kristen, men vet inte säkert</i> | <i>Jag är kristen, men på mitt eget sätt</i> | <i>Jag är bekännande kristen</i> | <i>Jag är inte kristen, men sökare, intresserad av andlighet</i> | <i>Jag är inte kristen</i> | <i>Annat</i> | <i>Vet ej</i> | <i>Inget svar</i> |
|-------|--|--|----------------------------------|--|----------------------------|--------------|---------------|-------------------|
| Antal | 22 st | 178 st | 41 st | 3 st | 8 st | 2 st | 5 st | 3 st |
| % | 8% | 68% | 16% | 1% | 3% | 1% | 2% | 1% |

De färdiga svarsalternativen begränsade självfallet möjligheterna till att definiera sin andlighet men samtidigt gav den en fingervisning om vilken typ av andlighet och religiositet som präglar medlemmarna i Vanda svenska församling.

År 2003 visade kyrkans egen undersökning att 15% av dess medlemmar var osäkra över sin religiösa övertygelse och angav som svar ”Jag vet inte riktigt om jag tror på Gud eller inte” samtidigt som 28% angav ”Jag tror på Gud om också på ett helt annat sätt än kyrkan lär”.⁷ Dessa två påståenden motsvarar närmast de två första alternativen i vår enkätundersökning. Jämför vi med de undersökningar som gjorts i Helsingfors så hade 66% av medlemmarna i Södra svenska församlingen en kristen livssyn jämfört med 60% i Tomas församling.⁸ I Vanda är procenten sammantaget 92% vilket är anmärkningsvärt högt.

Att klart definiera det kristna är svårt. Utgående från enkätsvaren uppfattar sig majoriteten (68%) sig som kristna men är det på sitt eget sätt. Andra undersökningar visar att det är just så här som den yngre generationen definierar sig själva. För dem upplevs inte kyrkan eller församlingen som ett nödvändigt stöd för den egna trosutövningen. Som exempel kan nämnas att den

⁷ En kyrka mitt i förändringar 2005, 56.

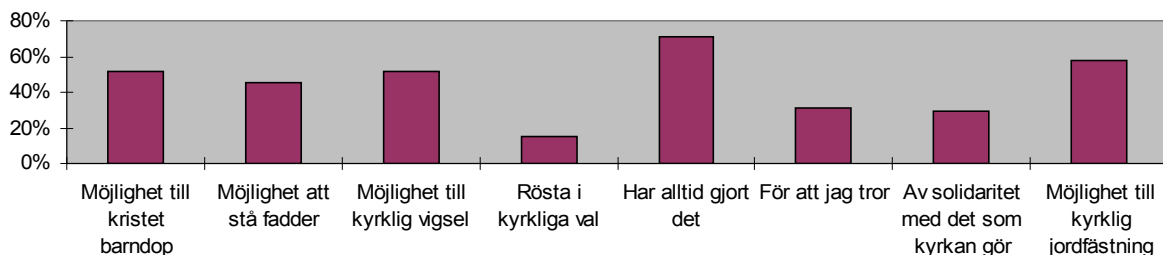
⁸ Ray 1999 och Nyqvist 2000.

mest centrala trossatsen i den kristna tron, tron på Jesus som Guds son, omfattas av knappt hälften (47 %) av de unga. En tro på en gudomlig existens omfattas av 61 %, 27 % tror på en personlig Gud som man kan ha en relation till och 22 % på en högre makt eller kraft.⁹

Orsaker till medlemskap

En ständigt aktuell fråga inom kyrkan är orsaken till medlemskapet. Vad är det som gör att man väljer att höra till ett kyrkosamfund? En stor orsak till att finländarna hör till den evangelisk-lutherska kyrkan är de kyrkliga förrättningarna. Exempelvis döps 84,1% av de barn som föds, 88,2% blir konfirmerade och 61% väljer en kyrklig vigsel.¹⁰ Av den anledningen var det också naturligt att använda de kyrkliga förrättningarna som alternativ i enkäten. Därtill valde jag att fokusera på den personliga övertygelsen och tillhörigheten som en del av en lång tradition. I den här frågan kunde personen kryssa för flera alternativ. Enkäten gav följande resultat:

| | <i>Möjlighet till kristet barndop</i> | <i>Möjlighet att stå fadder</i> | <i>Möjlighet till kyrklig vigsel</i> | <i>Rösta i kyrkliga val</i> | <i>Har alltid gjort det</i> | <i>För att jag tror</i> | <i>Av solidaritet med det som kyrkan gör</i> | <i>Möjlighet till kyrklig jordfästning</i> |
|-------|---------------------------------------|---------------------------------|--------------------------------------|-----------------------------|-----------------------------|-------------------------|--|--|
| Antal | 136 st | 118 st | 136 st | 39 st | 186 st | 82 st | 76 st | 152 st |
| % | 52% | 45% | 52% | 15% | 71% | 31% | 29% | 58% |



Enkäten visar att största delen av de tillfrågade (71%) är medlemmar i kyrkan för att de alltid gjort det. Det vill säga för att deras föräldrar har låtit döpa dem och att de den vägen har blivit medlemmar i kyrkan och en lokalförsamling. Andra orsaker till medlemskapet är möjligheten att ta del av de kyrkliga förrättningarna, t.ex. möjlighet till kristet barndop (52%). Många (29%) väljer också att vara medlem i solidaritet med det som kyrkan gör. För ungefär en tredjedel (31%) är medlemskapet ett val uttryckligen utgående från en personlig trosövertygelse. Ett fåtal (15%) hör till kyrkan för att få rösta i kyrkliga val. Jämför vi resultaten med rikskyrkliga undersökningar så anges

⁹ Klingenberg 2005, 121-122.

¹⁰ Kääriäinen 2008.

kyrklig jordfästning och kristet barndop där som de främsta orsakerna till kyrkligt medlemskap (57% respektive 53%).¹¹ I den jämförelsen motsvarar resultaten från Vanda (58% respektive 52%) alltså det som gäller för hela landet.

Kontakt med anställda

Församlingsverksamhet handlar om att möta människor. Personligen tror jag att det endast är genom det personliga mötet som det är möjligt att skapa en djupare och mer bestående relation till en församling, dess verksamhet och de värden som den står för. Eftersom antalet anställda är begränsat blir aktiva lekmän en förutsättning för en fungerande församling.

| Typ av församlingsanställd | Vad tyckte du om besöket? | | | | |
|----------------------------|---------------------------|----------------|-----------|----------------|--------------|
| | Nöjd | Inget särskilt | Missnöjd | Aldrig träffat | Inget svar |
| Präst | 169 st (65%) | 9 st (3%) | 3 st (1%) | 33 st (13%) | 48 st (18%) |
| Diakonissa | 37 st (14%) | 8 st (3%) | 2 st (1%) | 93 st (35%) | 122 st (47%) |
| Kantor | 98 st (37%) | 15 st (6%) | 0 st (0%) | 55 st (21%) | 94 st (36%) |
| Kanslipersonal | 106 st (40%) | 18 st (7%) | 0 st (0%) | 56 st (21%) | 82 st (31%) |
| Barnledare | 54 st (21%) | 13 st (5%) | 0 st (0%) | 73 st (28%) | 122 st (47%) |
| Ungdomsarbetsledare | 34 st (13%) | 12 st (5%) | 1 st (0%) | 85 st (32%) | 130 st (50%) |
| Informationssekreterare | 13 st (5%) | 4 st (2%) | 0 st (0%) | 99 st (38%) | 146 st (56%) |
| Någon annan, vem? | 3 st (1%) | 0 st (0%) | 1 st (0%) | 28 st (11%) | 230 st (88%) |

Den nionde frågan fokuserade på i vilken mån man personligen varit i kontakt med någon av de anställda i Vanda svenska församling. Även här kunde personen kryssa i flera alternativ. Det sista alternativet gav personerna möjlighet att nämna sådana som de varit i kontakt med med. Följande personer nämndes: Annika Halmén (58), Vaktmästaren i St Lars (212), församlingspastorn (233), Lucas Snellman (235), kyrkoherde prost Otto Weckström (248) och kyrkoherden (254).¹²

Generellt kunde man säga att det är prästerna som församlingens medlemmar träffar personligen. Att 65% av de tillfrågade därtill varit nöjda med den kontakt de haft är ett gott vitsord. Samtidigt undrar man vad som föranlett tre personer att uttrycka sitt missnöje över kontakten och vilka konsekvenser det fått för personens delaktighet i församlingen. Ett stort antal har också kommit i kontakt

¹¹ En kyrka mitt i förändringar 2005, 97.

¹² Siffran inom parentes anger enkätnummer.

med församlingens kontor och kanslipersonal. Även dessa kontakter har personerna varit nöjda med (37% respektive 40%). Andelen som aldrig träffat någon anställd är dock hög vilket kunde föranleda åtgärder och omprioriteringar i arbetssätt och metoder.

Deltagande i verksamhet

De följande frågorna i enkäten handlade om vad personerna ansåg om verksamheten i Vanda svenska församling. Personen uppmanades även ange huruvida de vid deltagandet upplevt sig glad eller ledsen. Denna uppdelning visade sig inte fungera eftersom känsloläget antagligen varierat beroende på hurdan verksamhetsform man deltagit i. Den ena gången kan man ha känt sig glad (ex. dop) för att vid följande vara ledsen (ex. begravning). I den meningen visar inte resultaten huruvida församlingen kunnat göra medlemmarna glada eller ledsna vilket måhända var tanken med frågan.

| | <i>Deltagande i verksamhet</i> | | <i>Inget svar</i> | <i>Känsloläge</i> | | <i>Inget svar</i> |
|--------------|--------------------------------|------------|-------------------|-------------------|---------------|-------------------|
| | <i>Ja</i> | <i>Nej</i> | | <i>Glad</i> | <i>Ledsen</i> | |
| Antal | 124 st | 127 st | 11 st | 112 st | 0 st | 150 st |
| % | 47% | 48% | 4% | 43% | 0% | 57% |

Deltagande i olika verksamhetsformer

Följande fråga berörde personens deltagande i församlingens olika verksamhetsformer. Genom att särskilja varje verksamhetsform kunde man notera vilken verksamhetsform personen väljer att delta i samt inom vilken tidsperiod detta deltagande skett.¹³ Vid analysen av tabellen är det skäl att minnas att en del av verksamheten är riktad till en specifik ålders- eller intressegrupp (ex. skriftskola eller mammabarngrupp) och alltså inte är en verksamhetsform som ens teoretiskt lockar andra deltagare.¹⁴

| <i>Verksamhetsform</i> | <i>Deltagit</i> | | | | |
|--|---------------------|-------------------|--------------------|----------------|-------------------|
| | <i>Inom 0-6 mån</i> | <i>Senaste år</i> | <i>Inom 2-5 år</i> | <i>Aldrig</i> | <i>Inget svar</i> |
| <i>Gudstjänster</i> | 73 st (28%) | 50 st (19%) | 56 st (21%) | 33 st (13%) | 50 st (19%) |
| <i>Förrättningar (dop, konfirmation, vigsel, jordfästning)</i> | 50 st (19%) | 57 st (22%) | 66 st (25%) | 29 st (11%) | 60 st (23%) |

¹³ Tidsangivelsen ställde i viss mån till problem. I något enstaka fall angav personen att hon deltagit i församlingens skriftskola trots att det ägde rum för flera år sedan.

¹⁴ De angivna procenttalen har avrundats vid genomräkningen. Detta förklarar varför det i vissa fall anges 0% trots att verksamhetsformen haft en (1 st) deltagare.

| | | | | | |
|--|----------------|----------------|----------------|-----------------|-----------------|
| <i>Musikverksamhet (kör, konsert eller dyl.)</i> | 38 st (15%) | 28 st (11%) | 27 st (10%) | 73 st (28%) | 96 st (37%) |
| <i>Dagklubb, mammabarngrupp</i> | 7 st (3%) | 4 st (2%) | 7 st (3%) | 92 st (35%) | 152 st (58%) |
| <i>Skriftskola</i> | 6 st (2%) | 5 st (2%) | 24 st (9%) | 67 st (26%) | 160 st (61%) |
| <i>Ungdomsverksamhet</i> | 4 st (2%) | 3 st (1%) | 8 st (3%) | 92 st (35%) | 155 st (59%) |
| <i>Läger / Utfärder</i> | 5 st (2%) | 4 st (2%) | 13 st (5%) | 93 st (35%) | 147 st (56%) |
| <i>Diakoni eller pensionärskrets</i> | 6 st (2%) | 2 st (1%) | 3 st (1%) | 112 st (43%) | 139 st (53%) |
| <i>Bibelstudiegrupp</i> | 1 st (0%) | 0 st (0%) | 1 st (0%) | 112 st (43%) | 148 st (56%) |
| <i>Matlagningsgrupp</i> | 0 st (0%) | 0 st (0%) | 0 st (0%) | 113 st (43%) | 149 st (57%) |
| <i>Missionskrets</i> | 3 st (1%) | 0 st (0%) | 1 st (0%) | 112 st (43%) | 146 st (56%) |

I kyrkliga undersökningar hänvisas det ofta till deltagande i församlingens gudstjänster som ett mått på deltagande i kyrklig verksamhet. Kyrkans egen statistik visar att år 2006 deltog 1,9% av medelfolkmängden i guds-tjänsterna (Vanda svenska församling: 2,8%).¹⁵ Av den anledningen är det häpnadsväckande att 19% av de tillfrågade har deltagit i en gudstjänst under det senaste året.

De kyrkliga förrättningarna och musikverksamheten är de verksamhets-former som folk mest deltagit i.¹⁶ Jämför man det här med de ungas deltagande i församlingens verksamhet och intresse av att delta så anger 30% i huvudstadsregionen att de inte alls deltar, 23% deltar färre än en gång i året och 29% minst en gång i året. Endast 7% anger att de deltar i församlingens verksamhet minst en gång i månaden.¹⁷

Åsikter om verksamheten

Dagens församlingar bedriver en mångfacetterad verksamhet. En del av verksamheten hör till de grunduppgifter som finns stipulerade i kyrkolag och kyrkoordning. Till dessa hör exempelvis firandet av gudstjänst och anordnandet

¹⁵ Kyrkostyrelsen 2007, 84, 150.

¹⁶ En intressant notering är att trots att man uppgett att man deltagit i en gudstjänst eller en förrättning så har man lämnat frågan om deltagande obesvarad. Likaså kan man ha uppgett att man inte personligen varit i kontakt med t.ex. en präst fast man inom de senaste sex månaderna nog har deltagit i en gudstjänst där det följaktligen funnits en präst.

¹⁷ Mikkola & Niemelä & Petterson 2006, 52.

av konfirmandundervisning. Dessa hör till församlingens grunduppgifter och skall utföras oberoende av medlemmarnas personliga åsikter.¹⁸ Andra verksamhetsformer är dock mera fria för församlingen att prioritera eller välja bort. Dessa verksamhetsformer är ofta sådana som allt efterhand växt fram i lokalförsamlingen utifrån aktuella behov och personliga initiativ. Som känt ställer ju omvärlden ständigt nya krav och förväntningar på verksamhet som församlingen borde bedriva. Det väcks tankar och ideer om nya verksamhetsformer samtidigt som man önskar hålla fast vid de redan inkörda och bekanta. Ofta leder en sådan utveckling till att verksamheten sväller ut och allt flera uppgifter efterhand börjar räknas till församlingens regelbundna verksamhet trots att den i början uppfattades som tillfällig. På sikt är en sådan utveckling inte bra eftersom för många verksamhetsformer distraherar och onödigt tär på personalens krafter. Verksamheten lider risk att tappa fokus och djup i takt med att de anställda förlorar församlingens grunduppdrag ur sikte.

Medlemmarnas åsikter om verksamheten kan förhoppningsvis hjälpa de anställda att prioritera i det utbud som finns. Ett lågt deltagande väcker tankar om huruvida det är en fungerande, om ens nödvändig, verksamhet. Att våga lägga ner sådan verksamhet skulle på sikt skapa utrymme och resurser till nysatsningar som bättre möter medlemmarnas behov. Ett högt deltagande talar för att fortsätta och måhända renodla och marknadsföra den ännu mer eftersom den uppenbarligen tycks möta medlemmarnas behov.

| Verksamhetsform | Mycket viktig | Viktig | Mindre viktig | Finns den verksamheten där du bor? | | Skulle du vilja delta? | | Inget svar |
|---|-----------------|-----------------|----------------|------------------------------------|--------------|------------------------|--------------|----------------|
| | | | | Ja | Nej | Ja | Nej | |
| <i>Gudstjänster</i> | 58 st (22%) | 134 st (51%) | 46 st (18%) | 41 st (16%) | 7 st (3%) | 7 st (3%) | 6 st (2%) | 24 st (9%) |
| <i>Kyrkliga förrättningar (dop, konfirmation, vigsel, begravning)</i> | 167 st (64%) | 79 st (30%) | 1 st (0%) | 31 st (12%) | 3 st (1%) | 9 st (3%) | 1 st (0%) | 15 st (6%) |
| <i>Musikverksamhet</i> | 46 st (18%) | 120 st (46%) | 50 st (19%) | 12 st (5%) | 5 st (2%) | 3 st (1%) | 3 st (1%) | 46 st (18%) |
| <i>Dagklubbar</i> | 90 st (34%) | 99 st (38%) | 18 st (7%) | 13 st (5%) | 4 st (2%) | 5 st (2%) | 5 st (2%) | 55 st (21%) |
| <i>Söndagsskola</i> | 42 st (16%) | 92 st (35%) | 61 st (23%) | 7 st (3%) | 5 st (2%) | 0 st (0%) | 4 st (2%) | 67 st (26%) |
| <i>Arbete i daghem</i> | 68 st (26%) | 104 st (40%) | 31 st (12%) | 6 st (2%) | 4 st (2%) | 1 st (0%) | 4 st (2%) | 59 st (23%) |
| <i>Arbete i skolor</i> | 64 st (24%) | 120 st (46%) | 25 st (10%) | 8 st (3%) | 3 st (1%) | 1 st (0%) | 4 st (2%) | 53 st (20%) |
| <i>Barnläger</i> | 75 st (29%) | 110 st (42%) | 22 st (8%) | 4 st (2%) | 4 st (2%) | 2 st (1%) | 4 st (2%) | 55 st (21%) |

¹⁸ Grönblom 2002. KL 4:1 KO 2:2 och KO 3:3.

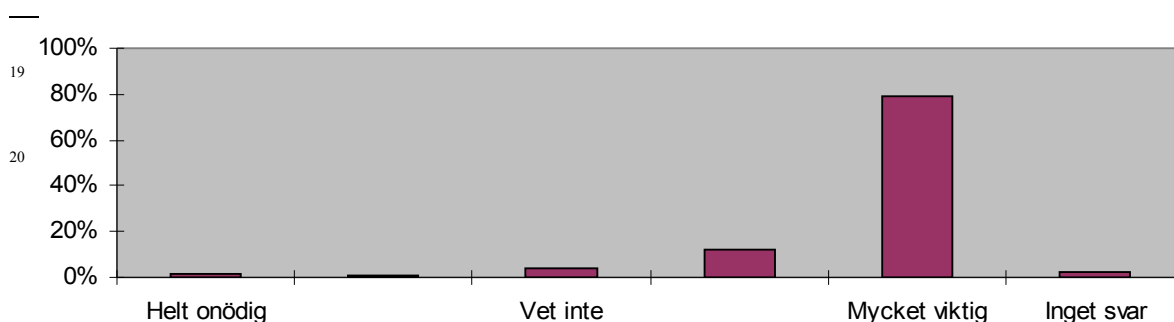
| Verksamhetsform | Mycket viktig | Viktig | Mindre viktig | Finns den verksamheten där du bor? | | Skulle du vilja delta? | | Inget svar |
|---|---------------|--------------|---------------|------------------------------------|-----------|------------------------|-----------|-------------|
| | | | | 5 st (2%) | 3 st (1%) | 2 st (1%) | 4 st (2%) | |
| Juniorklubb | 56 st (21%) | 108 st (41%) | 35 st (13%) | 5 st (2%) | 3 st (1%) | 2 st (1%) | 4 st (2%) | 63 st (24%) |
| Vuxen & barngrupper | 50 st (19%) | 101 st (39%) | 41 st (16%) | 5 st (2%) | 4 st (2%) | 2 st (1%) | 4 st (2%) | 70 st (27%) |
| Skriftskola | 132 st (50%) | 88 st (34%) | 7 st (3%) | 10 st (4%) | 2 st (1%) | 0 st (0%) | 4 st (2%) | 35 st (13%) |
| Ungdomsarbete | 101 st (39%) | 91 st (35%) | 16 st (6%) | 6 st (2%) | 3 st (1%) | 3 st (1%) | 2 st (1%) | 54 st (21%) |
| Livsåskådningsgrupp | 24 st (9%) | 85 st (32%) | 71 st (27%) | 4 st (2%) | 4 st (2%) | 3 st (1%) | 4 st (2%) | 82 st (31%) |
| Missionsarbete | 41 st (16%) | 84 st (32%) | 72 st (27%) | 5 st (2%) | 4 st (2%) | 1 st (0%) | 4 st (2%) | 65 st (25%) |
| Internationell diakoni | 29 st (11%) | 72 st (27%) | 85 st (32%) | 4 st (2%) | 4 st (2%) | 1 st (0%) | 4 st (2%) | 76 st (29%) |
| Diakoni & pensionärskretsar | 73 st (28%) | 107 st (41%) | 33 st (13%) | 5 st (2%) | 5 st (2%) | 3 st (1%) | 3 st (1%) | 49 st (19%) |
| Matlagningsgrupp | 11 st (4%) | 38 st (15%) | 134 st (51%) | 1 st (0%) | 4 st (2%) | 2 st (1%) | 3 st (1%) | 79 st (30%) |
| Uppvaktningsgrupp av äldre församlingsbor | 92 st (35%) | 102 st (39%) | 27 st (10%) | 7 st (3%) | 2 st (1%) | 3 st (1%) | 3 st (1%) | 41 st (16%) |
| Informationsverksamhet | 61 st (23%) | 113 st (43%) | 30 st (11%) | 1 st (0%) | 3 st (1%) | 1 st (0%) | 3 st (1%) | 58 st (22%) |

Ser vi nationellt på vad finländarna anser vara synnerligen viktigt i kyrkans verksamhet så toppas statistiken av jordfästningar (66%), dop (64%) och arbetet bland äldre (61%). Även kyrkans ungdomsarbete och handikapp-arbete anses synnerligen viktigt (59% respektive 58%).¹⁹

Behovet av svensk församling

I Finland pågår för närvarande en omfattande kommun och servicestrukturreform. På många orter diskuteras samarbete eller samgång över kommungränserna. Detta kommer även att få konsekvenser för församlingarna eftersom kommuners och församlingars gränser sammanfaller.

I Vanda utreder man för tillfället hur många församlingar det i framtiden kommer att finnas inom Vanda stads gränser. Utredningen görs av kyrkoherde Matti Perälä och utgår ifrån att antalet församlingar minskar. Frågan är bara hur många de blir.²⁰ Utgående från sin språkliga identitet och tillhörande det



svenskspråkiga Borgå stift har församlingen självfallet sin berättigade plats. Samtidigt har församlingens existens trots det många gånger ifrågasatts och så kan det bli även denna gång. Frågeställningen om behovet av en svensk församling i Vanda är således mycket aktuell. Därför blir det också intressant att veta hur viktigt församlingsmedlemmarna anser det vara med en svensk församling i Vanda. Enkäten gav följande svar:

| | <i>1 (helt onödig)</i> | <i>2</i> | <i>3 (vet inte)</i> | <i>4</i> | <i>5 (mycket viktig)</i> | <i>Inget svar</i> |
|-------|------------------------|----------|---------------------|----------|--------------------------|-------------------|
| Antal | 4 st | 2 st | 11 st | 31 st | 208 st | 6 st |
| % | 2% | 1% | 4% | 12% | 79% | 2% |

Hela 91% anser den svenska församlingen i Vanda vara viktig eller mycket viktig. Med tanke på att flertalet av de tillfrågade inte deltagit i församlingens verksamhet och inte är speciellt aktiva medlemmar är det ett häpnadsväckande resultat. En mycket stor grupp personer bosatta i Vanda anser det följaktligen berättigat med en egen svensk församling trots att de inte har någon djupare personlig relation till den. Det överlägset vanligaste argumentet för en svensk församling är att det är en lagstadgad rättighet att få uttrycka sin tro på sitt eget modersmål. Påståendet understryks av den undersökning om svensk service som gjordes i Vanda år 2006. Av undersökningen framgick det att hela 47,8% använder endast svenska i kontakten till kyrka och religiösa samfund.²¹ Andra argument som medlemmarna för fram är att församlingen är viktig samlade kraft för de svenskspråkiga i Vanda, att den stärker finlandsvensk kultur och identitet och utgör en förenande länk mellan äldre och unga i Vanda.

SAMMANFATTANDE REFLEKTIONER

Undersökningen gjordes våren 2007 och svaren inkom under april och maj månad. Sammanlagt deltog 262 personer i undersökningen. Av dessa var de flesta (32%) i åldern 51-65 år och majoriteten kvinnor (60%). Angående personernas civilstånd kan nämnas att 60% var gifta. Undersökningen visar att största delen av medlemmarna har bott här mer än 20 år (38%) och att en tredjedel (33%) är födda här. Medlemmarna utgörs i huvudsak av den yrkesverksamma befolkningen (49%) och pensionärer (34%). Medlemmarna är främst bosatta i området Myrbacka/Mårtensdal (23%) och Dickursby (16%) men en stor grupp bor på platser som inte fanns bland svarsalternativen (43%). Vad gäller medlemmarnas förhållande till kristen tro så anser sig 68% vara

²¹ Herberts 2006.

kristna på sitt eget sätt. Majoriteten av medlemmarna har alltid hört till kyrkan (71%) och då främst utgående från föräldrarnas val att låta döpa dem. Nästan en tredjedel (31%) anser dock att de hör till kyrkan för att de tror. Kontakten till de församlingsanställda utgörs främst av att ha träffat en präst (65%), församlingens kanslipersonal (40%) och kantor (37%). Dessa kontakter har utfallit till belåtenhet och endast ett fåtal har varit missnöjda. Samtidigt har en stor grupp medlemmar (ca 25%) aldrig kommit i kontakt med en församlingsanställd.

I undersökningen uppmanades medlemmarnas även ange synpunkter om församlingens verksamhet. Knappt hälften (47%) av de tillfrågade hade deltagit i församlingens verksamhet. Av de olika verksamhetsformerna utgjorde gudstjänster, förrättningar och musikverksamheten sådana som medlemmarna mestadels hade deltagit i. Angående verksamheten ansågs främst de kyrkliga förrättningarna och skriftskolan vara mycket viktiga (64% respektive 50%), gudstjänster, musik och arbete i skolor viktiga (51%, 46% och 46%) medan verksamhetsformer som en matlagningsgrupp ansågs mindre viktig (51%). Till de sista frågorna hörde behovet av en svensk församling i Vanda. Frågan besvarades av 98% av de tillfrågade. En övertygande majoritet (91%) ansåg att det är viktigt eller mycket viktigt att det finns en svensk församling i Vanda. Att församlingen åtnjuter ett sådant stöd bland sina medlemmar är glädjande.

Om man för samman resultaten av undersökningen så förefaller det som om genomsnittsförsamlingsmedlemmen, som besvarat enkäten, är en gift kvinna i ålder 51-65 år som antingen befinner sig i yrkeslivet eller är nyligen pensionerad. Hon har bott största delen av sitt liv i Vanda och har alltid hört till en församling. Hon anser sig vara kristen på sitt eget sätt men väljer ändå att sporadiskt delta i traditionell församlingsverksamhet såsom gudstjänster, förrättningar och musikverksamhet och anser därför dessa, samt skriftskolan, vara viktiga verksamhetsformer. Av de anställda har hon kommit i kontakt med en präst. Glädjande nog anser hon församlingen vara viktig trots att hon inte deltar nämnvärt i dess verksamhet.

Undersökningen besvarar till en del hurdana medlemmar det finns i Vanda svenska församling samt vad de anser om den verksamhet som församlingen bedriver.

KÄLLOR

- 2005 Evangelisk-lutherska kyrkan i Finland åren 2000-2003. Tammerfors.
- Grönbloom, Gunnar
2002 Kyrkans lagstiftning med kommentarer. Tredje omarbetade upplagan. Borgå.
- Herberts, Kjell
2006 Huvudstadsregionens projekt för bättre svensk service (HUP). Postenkät våren 2006.
- Klingenberg, Maria
2005 Kristen på mitt eget, personliga sätt. En undersökning av finlandssvenska skolungdomars livsvärden och trosföreställningar. Åbo.
- Kyrkostyrelsen
2007 Statistisk årsbok för kyrkan 2006. Vammala.
- Kääriäinen, Kimmo
2008 Suomen uskonnollisen tilanteet, muutoksia ja kehityssuuntia. Presentation vid Rundradion 7.3.2008.
- Mikkola, Teija (m.fl.)
2006 Urbaani usko. Nuoret aikuiset, usko ja kirkko. Tammerfors.
- Nyqvist, Katarina
2000 Södra svenska församlingen och unga vuxna år 2000. En undersökning bland 18-40 åringar i Södra Helsingfors och deras attityder till sin hemförsamling. I lösblad.
- Mikkola Teijo & Niemelä Kati & Petterson Juha (toim)
2006 Urbaani usko. Nuoret aikuiset, usko ja kirkko. Kirkon tutkimuskeskus. Jyväskylä.
- Ray, Tomas
1999 Frågeformulär 1999 i Tomas församling. Resultat. I lösblad.
- Vantaan Lauri
2007 Montako seurakuntaa Vantaalla tarvitaan? (20.9.2007)
2008 Tavoitteeksi yksi seurakunta (17.1.2008)

www.vantaa.fi